

***Внедрение и реализация
программы наставничества
в муниципальном учреждении
дополнительного образования
Ханты-Мансийского района
«Центр дополнительного
образования»***

Наставничество -

*это универсальная технология передачи
личностного, жизненного и
профессионального опыта, знаний,
формирования навыков, компетенций и
ценностей через неформальное
взаимобогащающее общение,
основанное на доверии и партнерстве.*



Основопологающие документы

Распоряжение
Министерства
просвещения РФ
от 25.12.2019
№ Р-145



МИНИСТЕРСТВО ПРОСВЕЩЕНИЯ
РОССИЙСКОЙ ФЕДЕРАЦИИ
(МИНПРОСВЕЩЕНИЯ РОССИИ)

РАСПОРЯЖЕНИЕ

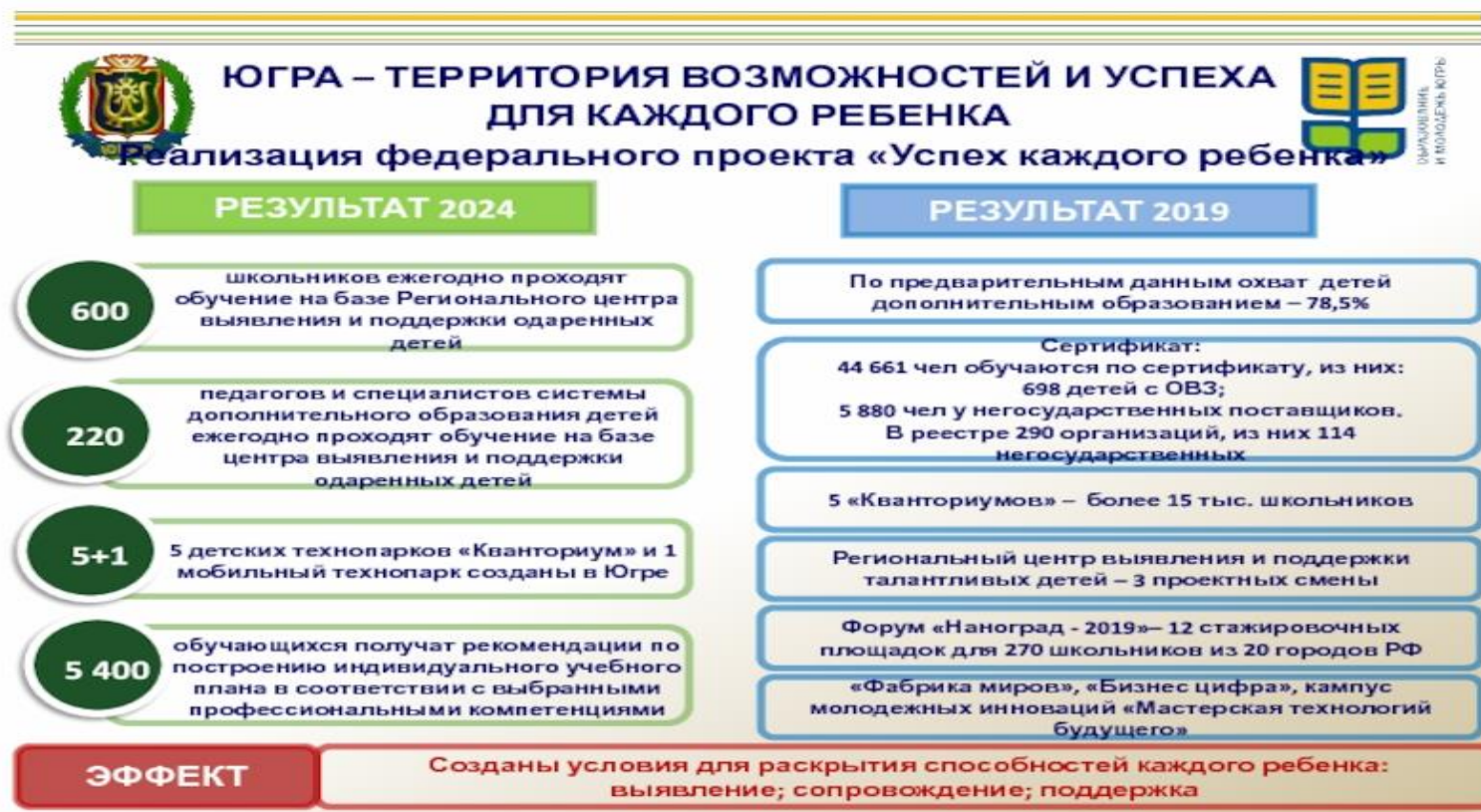
«25» декабря 2019 г.

№ Р-145

Москва

Об утверждении методологии (целевой модели) наставничества обучающихся для организаций, осуществляющих образовательную деятельность по общеобразовательным, дополнительным общеобразовательным и программам среднего профессионального образования, в том числе с применением лучших практик обмена опытом между обучающимися

Региональный проект «Успех каждого ребенка» национального проекта «Образование»



Цель программы:

создание условий для раскрытия потенциала личности наставляемого, формирования эффективной поддержки, самоопределения и профессиональной ориентации обучающихся, педагогических работников и молодых специалистов





Задачи программы:

- ▶ формирования баз данных программ наставничества и лучших практик;
- ▶ реализация кадровой политики, в том числе: привлечение, обучение и контроль за деятельностью наставников, принимающих участие в программе наставничества;

▶ инфраструктурное и материально-техническое обеспечение реализации программ наставничества;

▶ обеспечение условий для повышения уровня профессионального мастерства педагогических работников, задействованных в реализации целевой модели наставничества, в формате непрерывного образования осуществление персонализированного учета обучающихся, молодых специалистов и педагогов, участвующих в программах наставничества;

- ▶ подготовка наставляемого к самостоятельной, осознанной и социально продуктивной деятельности в современном мире, раскрыть его творческий потенциал;
- ▶ способствовать эффективному обмену личностным, жизненным и профессиональным опытом для каждого субъекта образовательной и профессиональной деятельности;
- ▶ проведение внутреннего мониторинга реализации и эффективности программ наставничества.

Кто такой наставник?

Наставник – это участник программы наставничества, имеющий успешный опыт в достижении личностного и профессионального результата, обладающий опытом и навыками, необходимыми для повышения уровня компетенций и самореализации наставляемого.



Кто может быть наставником?

Наставниками могут быть:

- ▶ обучающиеся, мотивированные помочь сверстникам в образовательных, спортивных, творческих и адаптационных вопросах;
- ▶ педагоги и специалисты, заинтересованные в тиражировании личного педагогического опыта и создании продуктивной педагогической атмосферы;

Наставниками могут быть:

- ▶ сотрудники предприятий, заинтересованные в подготовке будущих кадров;
- ▶ успешные предприниматели или общественные деятели, которые чувствуют потребность передать свой опыт;
- ▶ ветераны педагогического труда.

Кто такой наставляемый?

Наставляемый – это участник наставнической пары или группы, который через **взаимодействие** с наставником, при его **помощи и поддержке** решает конкретные личные и профессиональные задачи, приобретает новый опыт и развивает новые навыки и компетенции.



Кто может быть наставляемым?

Наставляемыми могут быть:

▶ **обучающиеся:**

- * проявившие выдающиеся способности;
- * имеющие низкие результаты;
- * дети с ОВЗ;
- * находящиеся в трудной жизненной ситуации;
- * имеющие проблемы с поведением;
- * отстраненные от коллектива.

Кто может быть наставляемым?

Наставляемыми могут быть:

▶ **педагоги:**

- *из числа молодых специалистов;
- *находящиеся в состоянии эмоционального выгорания, хронической усталости;
- *находящиеся в процессе адаптации;
- *желающие овладеть современными программами, цифровыми навыками, ИКТ компетенциями и т.д.

Форма наставничества

– это способ организации работы наставнической пары/группы, участники которой находятся в определенной ролевой ситуации, определяемой их основной деятельностью и позицией



Формы наставничества:



**«Ученик –
ученик»**



**«Учитель-
ученик»**



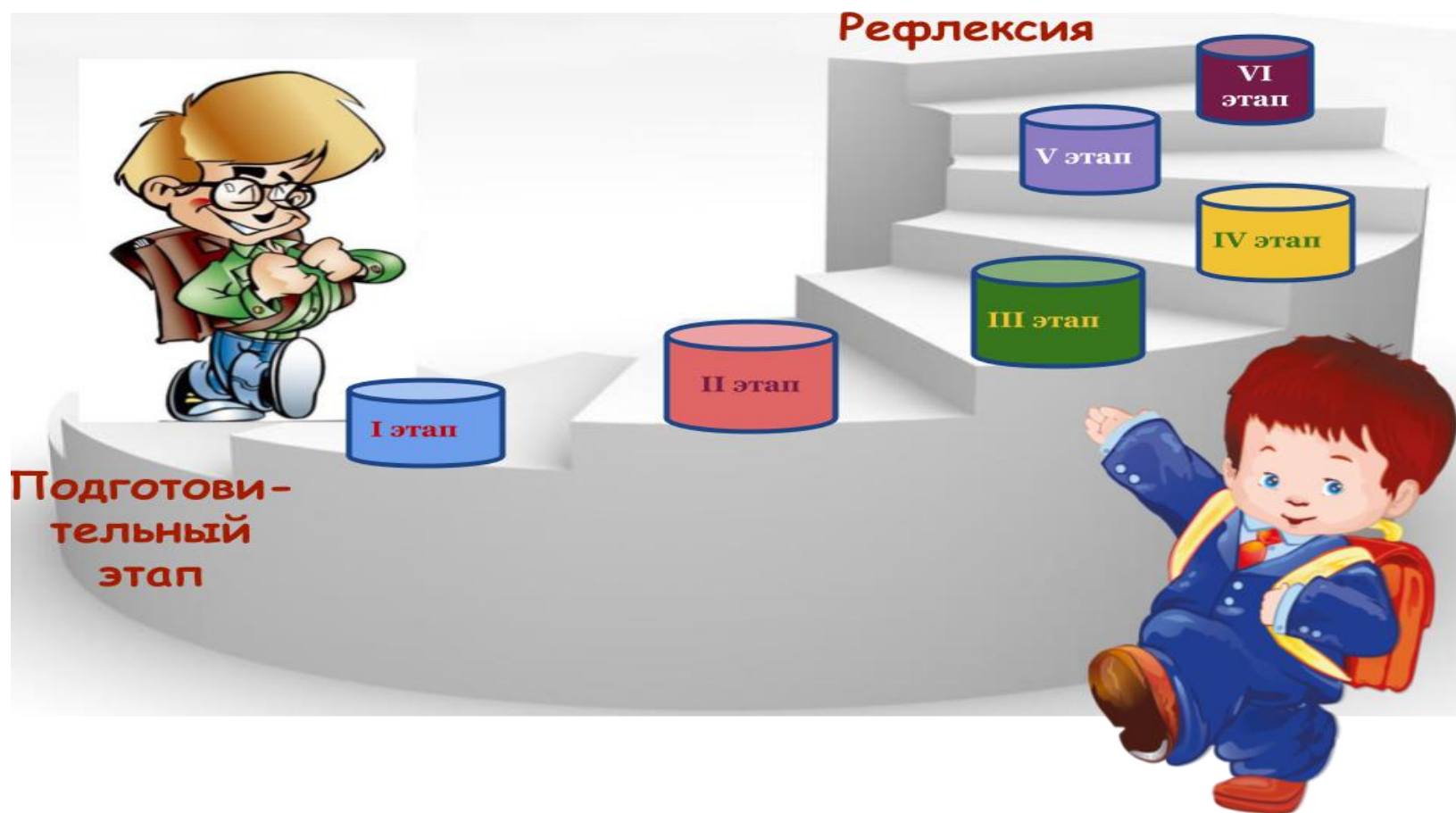
**«Учитель-
учитель»**



**«Работодатель-
ученик»**



Этапы реализации программы



1 этап – подготовка условий для запуска программы

- Подготовка нормативной базы
- Определение куратора программы
- Определение задач, целей, результатов
- Информирование родителей, педагогов, учащихся, работодателей
- Выбор форм наставничества

2 этап – Формирование базы наставляемых

Сбор данных о наставляемых

Формирование базы наставляемых



3 этап – Формирование базы наставников

Сбор данных о наставниках

Формирование базы наставников



4 этап – Отбор и обучение наставников

Выявление наставников, входящих в базу потенциальных наставников

Обучение наставников для работы с наставляемыми



5 этап – Формирование наставнических пар/групп



Отбор наставников и наставляемых

Закрепление наставнических пар/групп



6 этап – Организация работы наставнических пар/групп

Организация комплекса последовательных встреч наставников и наставляемых

Организация текущего контроля достижения планируемых результатов наставниками



7 этап – Завершение наставничества

Отчеты по итогам
наставнической программы

Мотивация и поощрение
наставников





Ожидаемые результаты:

- ▶ измеримое улучшение результатов обучающихся в сфере дополнительного образования;
- ▶ повышение уровня сформированности ценностных и жизненных позиций и ориентиров;
- ▶ увеличение доли обучающихся, участвующих в мероприятиях;
- ▶ включение в систему наставнических отношений обучающихся с ОВЗ.

Планы на ближайшее будущее:

- ▶ Определить список наставников
- ▶ Определить список наставляемых
- ▶ Закрепить пару «наставник – наставляемый»
- ▶ Определить форму наставничества

Спасибо за внимание!

